

ฉลามบึก : พลิกวิกฤติให้เป็นโอกาส เพื่อการท่องเที่ยว



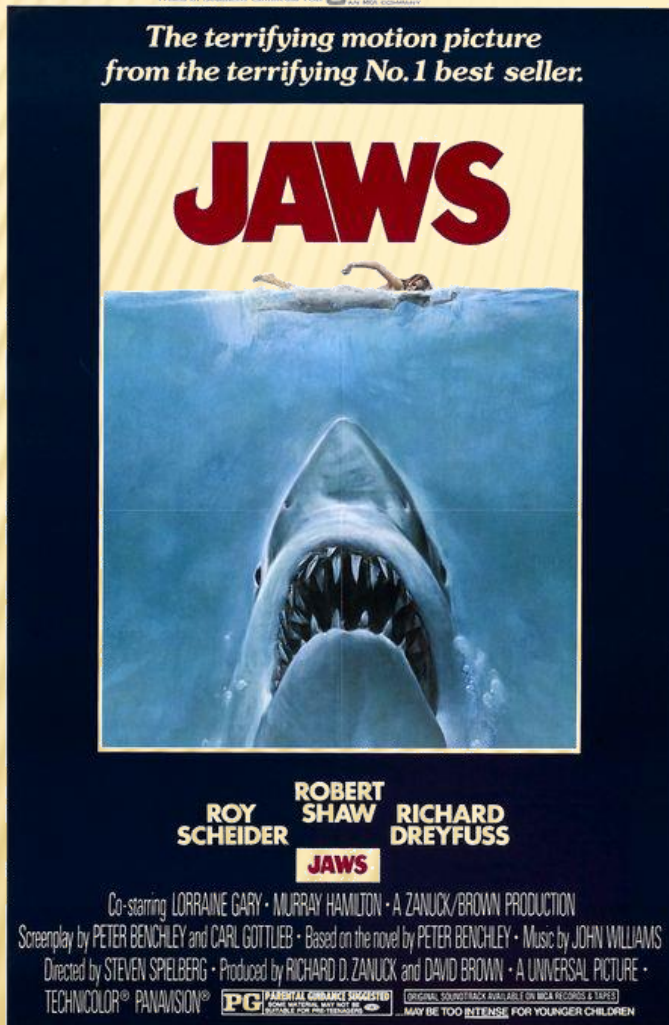
กัตพล กรจำงตารา

นักวิชาการประมงชำนาญการพิเศษ

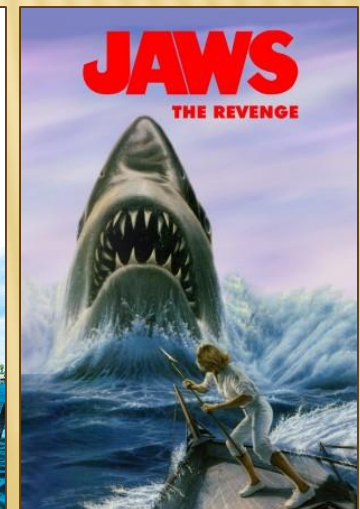
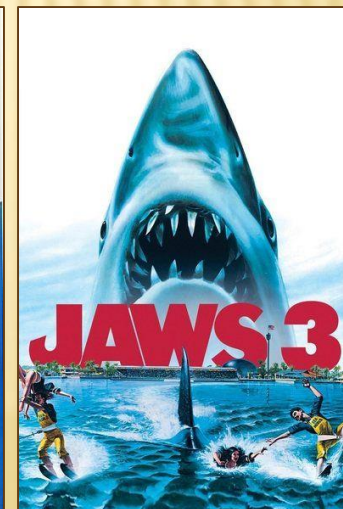
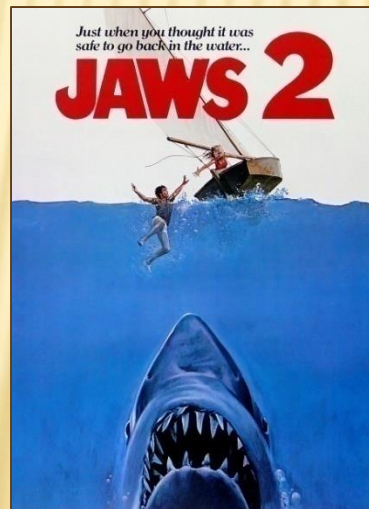
กองวิจัยและพัฒนาประมงทะเล กรมประมง

11 กรกฎาคม 2561

ภาพยนตร์ในตำนานที่ทำให้คนทั่วโลกรู้จักฉลาม



- ✘ แนวนิยายของ Peter Benchley ในปี 1974
- ✘ ออกฉายครั้งแรกปี 1975 ใน USA
- ✘ ในประเทศไทยปี 1976 (2519)-42 ปีมาแล้ว
- ✘ ภาค 2, 3 และ 4 ในปี 1978, 1983 และ 1987

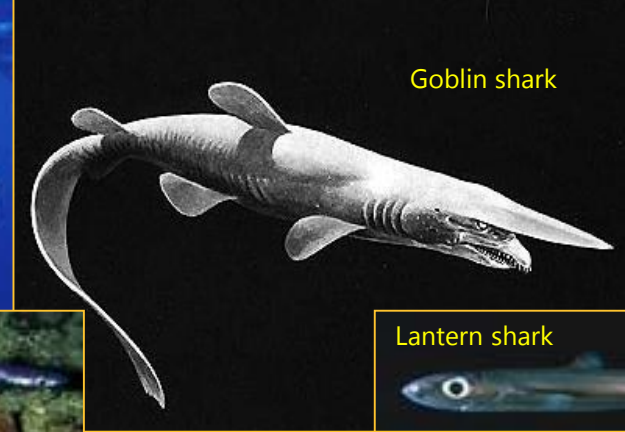




Great hammerhead shark



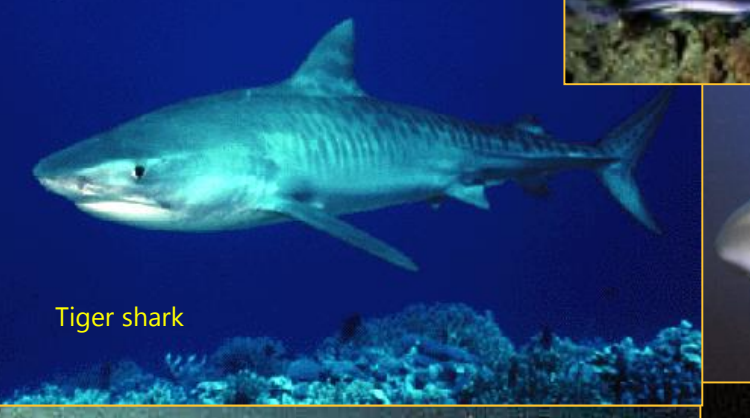
Whale shark



Goblin shark



Basking shark



Tiger shark



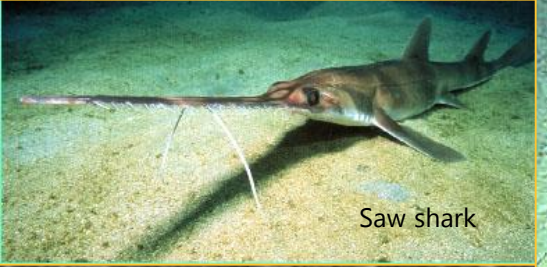
Lantern shark



Lantern shark



Zebra shark



Saw shark



Angel shark



Bullhead shark



Thresher shark



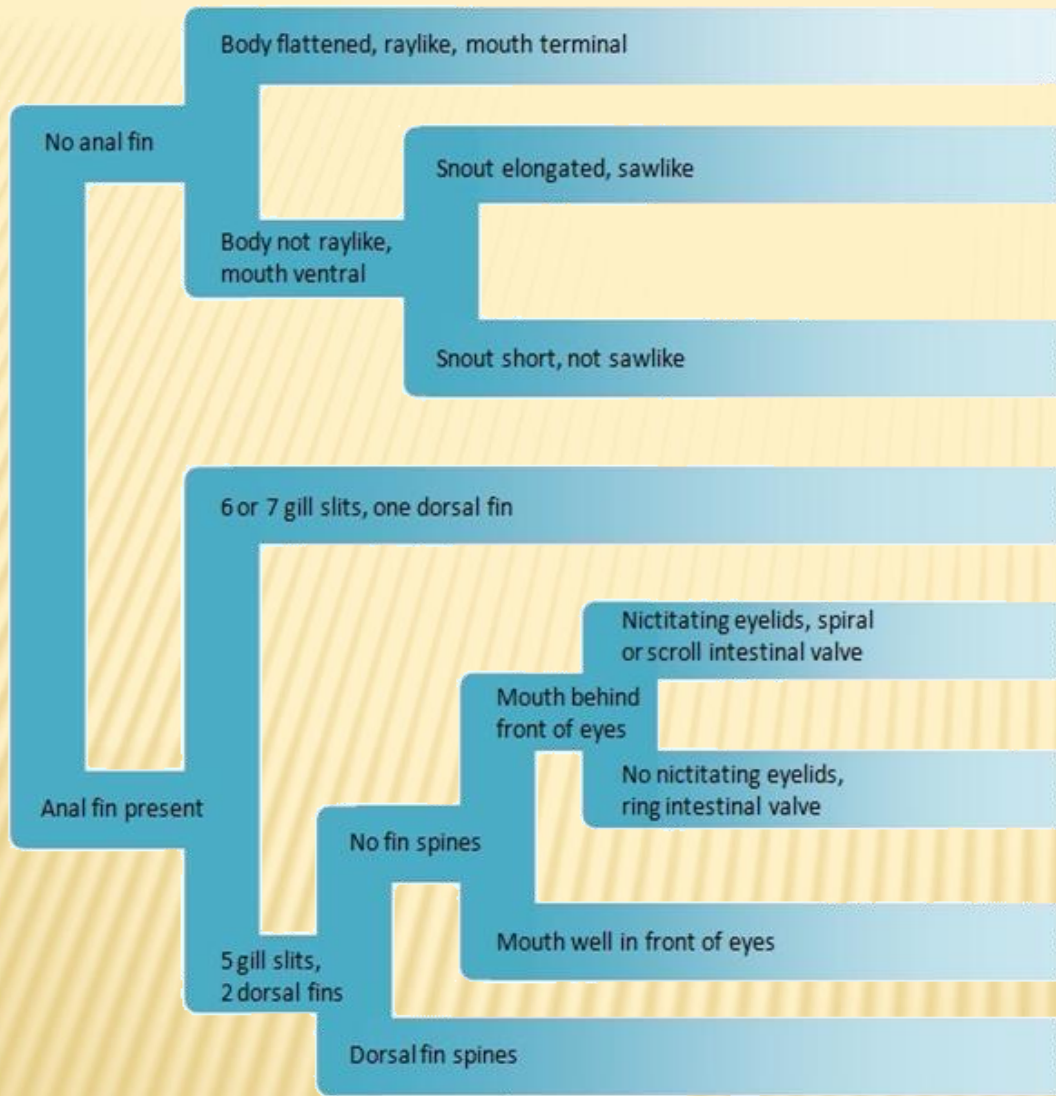
Collared carpet shark



Great white shark



Wobbegong shark



SQUATINIFORMES

Triassic onwards



PRISTIOPHORIFORMES

Jurassic onwards



SQUALIFORMES

Jurassic onwards



HEXANCHIFORMES

Permian onwards



CARCHARHINIFORMES

Jurassic onwards



LAMNIFORMES

Jurassic onwards



ORECTOLOBIFORMES

Jurassic onwards



HETERODONTIFORMES

Triassic onwards



Extant Shark Orders

Recognisable external characteristics

Weigmann (2016): 9 orders, 34 families, 105 genera, 509 species



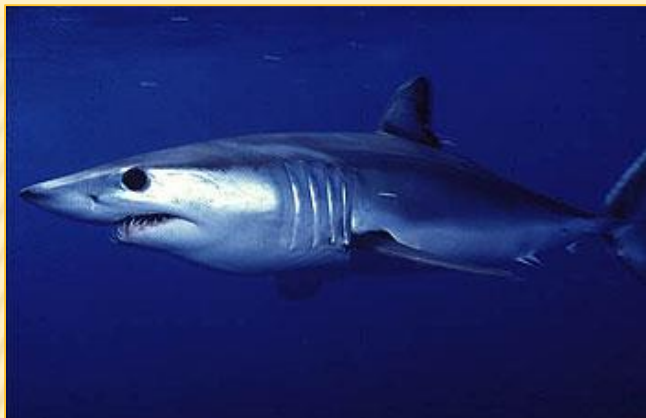
Bullhead Sharks Heterodontiformes Carpet Sharks Orectolobiformes Mackerel Sharks Lamniformes Ground Sharks Carcharhiniformes Frilled Sharks Hexanchiformes Bramble Sharks Echinorhiniformes



Dogfish Sharks Squaliformes Angel Sharks Squatiniformes Saw Sharks Pristiophoriformes



ฉลามที่น่าสนใจ



ปลาฉลามปากหมา (Mako shark; *Isurus oxyrinchus*)

ฉลามที่ว่ายน้ำเร็วที่สุด เฉลี่ย 35 km/hr

สามารถทำความเร็วได้สูงสุดถึง 100 km/hr (60 mph)



ปลาฉลามวาฬ (Whale shark; *Rhincodon typus*)

ฉลามที่มีขนาดใหญ่ที่สุด และเป็นปลาที่มีขนาดใหญ่ที่สุดในโลก

มีความยาวถึง 21 เมตร



ปลาฉลามแคระ: (Spined pygmy shark; *Squaliolus laticaudus*)

ฉลามที่มีขนาดเล็กที่สุด อาศัยในเขตน้ำลึก ขนาดโตเต็มวัยของ

เพศผู้ เท่ากับ 15 ซม. และเพศเมีย เท่ากับ 17-20 ซม.

กระแสข่าวปลาดาบสาม ที่ส่งผลกระทบต่อการท่องเที่ยว

- ✘ **ผวาฉลามขาวโพล่เกาะลันตา กระบี่ (29 พฤศจิกายน 2557)**



- ✘ **พบซากฉลามขาวเกยตื้นหาดกระบี่ สด! มีลูกในท้อง 18 ตัว (2 กุมภาพันธ์ 2558)**



- ✘ **เป็นเพียงฉลามหัวบาตร (Bull shark: *Carcharhinus leucas*) → ไม่ใช่ฉลามขาว**

ฉลาม กลายเป็น แพะ! ???

- ✘ ลือ! ฉลามกัดนักท่องเที่ยวที่หาดกระน จ.ภูเก็ต (1 กันยายน 2558)



- ✘ ลือ !! ฉลามกัดนักท่องเที่ยวที่หาดกมลา จ.ภูเก็ต (16 สิงหาคม 2560)

เหตุเกิดขณะเล่นกระดานโต้คลื่น ห่างจากชายฝั่งประมาณ 200 เมตร



ข้อเท็จจริง (ต้นนิษฐานจากรอยแผล และข้อมูลขณะเกิดเหตุ)

- ✘ รอยแผลที่เกิดจากการกัด มีลักษณะคล้ายปากนก ซึ่งพบในกลุ่มปลาฉลาม และปลาปักเป้า



2 กันยายน 2558 ท่านรองผู้ว่า
ราชการจังหวัดภูเก็ต ได้แถลงข่าว
เพื่อลดความแตกตื่นจากเหตุการณ์นี้
(พบปลาปักเป้าขนาดใหญ่ น้ำหนัก
3-4 กก. โทลัท์เกิดเหตุ)

- ✘ ปลาฉลาม (Trigger fish) กัดนักท่องเที่ยวที่หาดหน้าโรงแรม Corus, Port Dickson, Negeri, Malaysia (5 มกราคม 2553).....ขอขอบคุณข้อมูลจาก Dr. Ahmad bin Ali, SEAFDEC/MFRDMD



- ✘ มีผลกระทบกับความเป็นอยู่ของคนในชุมชน และภาพลักษณ์ด้านการท่องเที่ยว

ข้อเท็จจริง (สันนิษฐานจากรอยแผล และข้อมูลขณะเกิดเหตุ)

✘ รอยแผลที่เกิดจากการกัด มีลักษณะคล้ายฟันปลาซาก หรือปลาน้ำดอกไม้ (Barracuda)

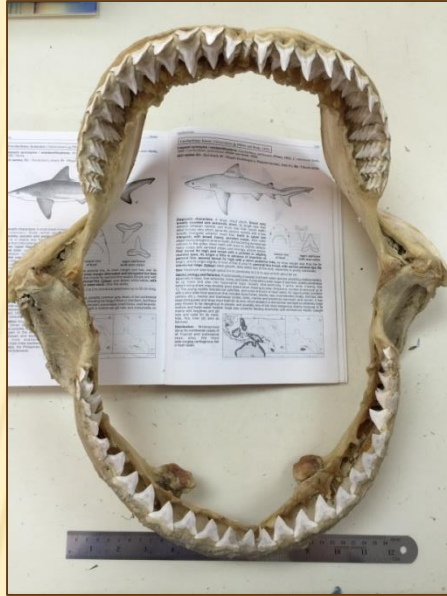


Photo by: ภัทพร กระจ่างเสาว

Bull shark: *Carcharhinus leucas*

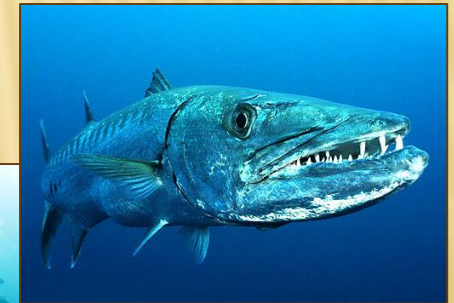


Photo by: ภัทพร กระจ่างเสาว

Blacktip reef shark: *C. melanopterus*



17 สิงหาคม 2560 ท่านผู้ว่าราชการจังหวัดภูเก็ต ได้อนุญาตให้นายกิตติพล กระจ่างดารา ให้สัมภาษณ์สดทางโทรทัศน์กับทางไทยทีวีช่อง 3 เพื่อลดความแตกตื่นจากเหตุการณ์นี้ ได้สอบถามตนในพื้นที่ พบว่า ชาวประมงจับปลาซากกินพื้นที่ใกล้เคียง ได้เป็นประจำ



✘ มีผลกระทบกับความเชื่อของชุมชน และภาพลักษณ์ด้านการท่องเที่ยว

ฉลาม กัดเท้านักท่องเที่ยว

ฉลามหัวบาตรกัดเท้านักท่องเที่ยวที่หาดทรายน้อย จ.ประจวบคีรีขันธ์ (15 เมษายน 2561)

เหตุเกิดขณะกระโดดน้ำจากโขดหิน เวลาประมาณ 16:00 น.



ภาพประกอบจากกรมทรัพยากรทางทะเลและชายฝั่ง, ม.อุบลราชธานี และ Thai PBS



ฉลามวาฬกับการประมง

- × ประกาศกระทรวงเกษตรและสหกรณ์ เรื่อง กำหนดชนิดสัตว์น้ำที่เลี้ยงลูกด้วยนม สัตว์น้ำที่หายากหรือใกล้สูญพันธุ์ ที่ห้ามจับหรือนำขึ้นเรือประมง ฉบับลงวันที่ 7 เมษายน พ.ศ. 2559
- × พระราชบัญญัติสงวนและคุ้มครองสัตว์ป่า พ.ศ. 2535 ประกาศให้ฉลามวาฬ เป็นสัตว์ป่าคุ้มครอง จำพวกปลา
- × ถูกจับได้โดยบังเอิญ
- × ควรรีบปล่อยลงน้ำทันที



ติดอวนล้อม บริเวณเกาะพีพี-เกาะเจี๋ยว จ.กระบี่ แต่ปล่อยออกไปได้ (TL 5-8 เมตร) 12 พ.ค. 2561



ภาพข่าว MCOT TV 30



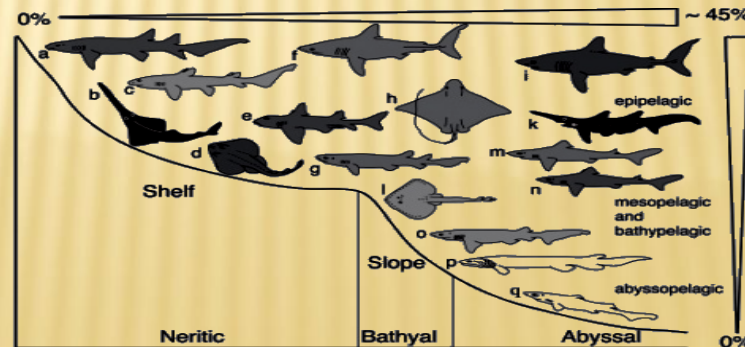
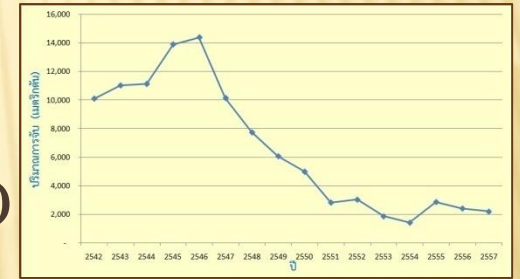
ภาพข่าว Bangkok-biznews

ติดอวนลากคู่ บริเวณเกาะราชา-เกาะเส จ.ภูเก็ต (TL 5-8 เมตร) 18 พ.ค. 2561

สถานะภาพของปลาฉลามในประเทศไทย



- ✘ เป็นสัตว์น้ำพลอยจับได้จากการประมง (<math><0.5\%</math>) ส่วนใหญ่ถูกจับได้โดยเตี๋ยงมืออวนลาก
- ✘ พลอยจากการประมงมีแนวโน้มลดลงเรื่อยๆ ตั้งแต่ปี 2546
- ✘ พบ 76 ชนิด (ทะเลอันดามัน 71 ชนิด และอ่าวไทย 51 ชนิด)
- ✘ ตาม IUCN-Red list มี 4 ชนิดที่ใกล้สูญพันธุ์ และ 17 ชนิดที่มีแนวโน้มใกล้สูญพันธุ์
- ✘ มีกฎหมายคุ้มครองโดยตรงเพียงปลาดาววาฬ และการรณรงค์เลิกบริโภคฉลามยังมีน้อยมาก
- ✘ แผนปฏิบัติการแห่งชาติเพื่อการอนุรักษ์และบริหารจัดการฉลาม อยู่ในระหว่างการดำเนินการ
- ✘ อาศัยบริเวณไหล่ทวีปและมหาสมุทร 61 ชนิด, **แนวหินและแนวปะการัง 45 ชนิด**, ชายฝั่งทะเล และปากแม่น้ำ 49 ชนิด



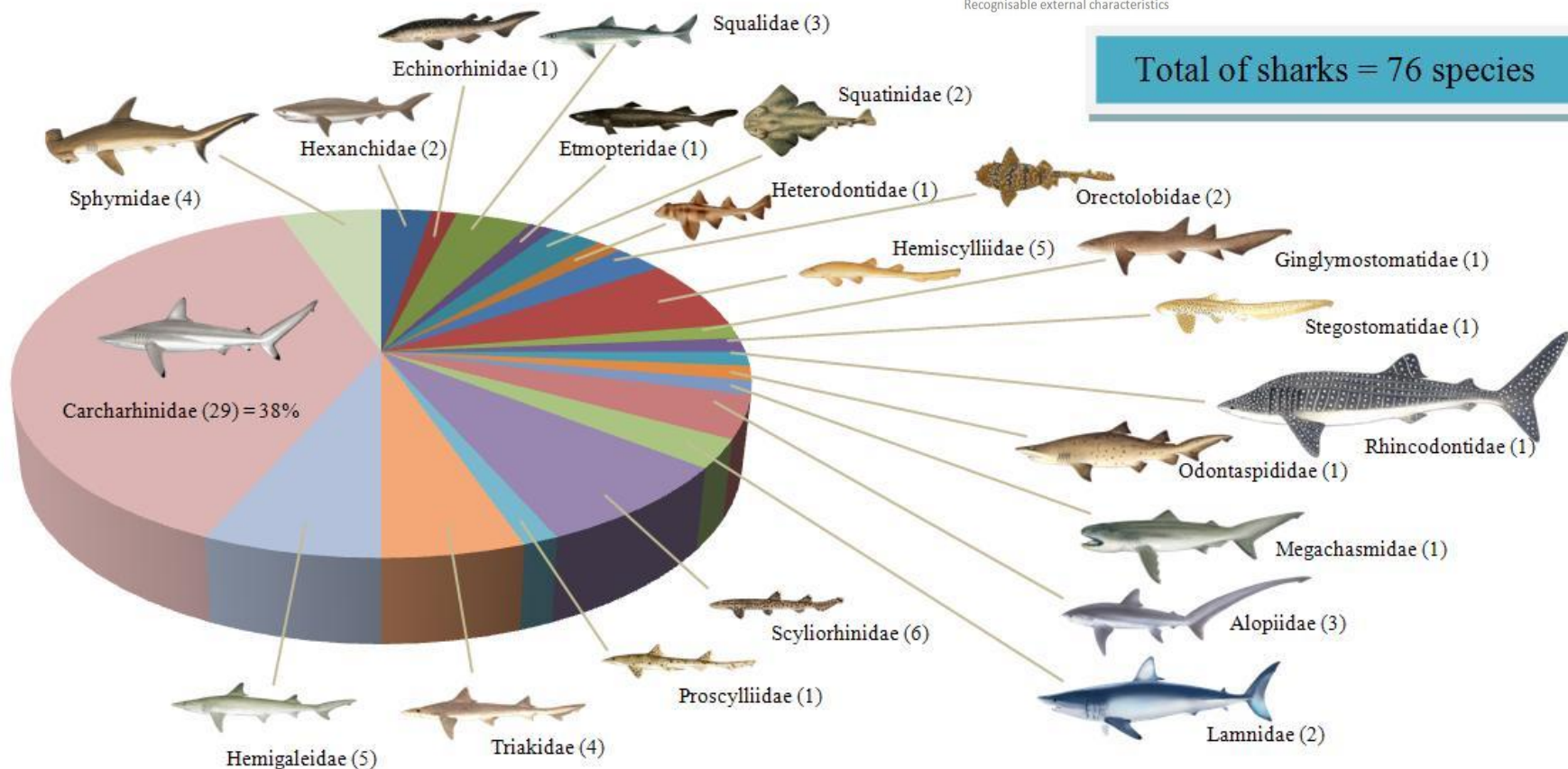
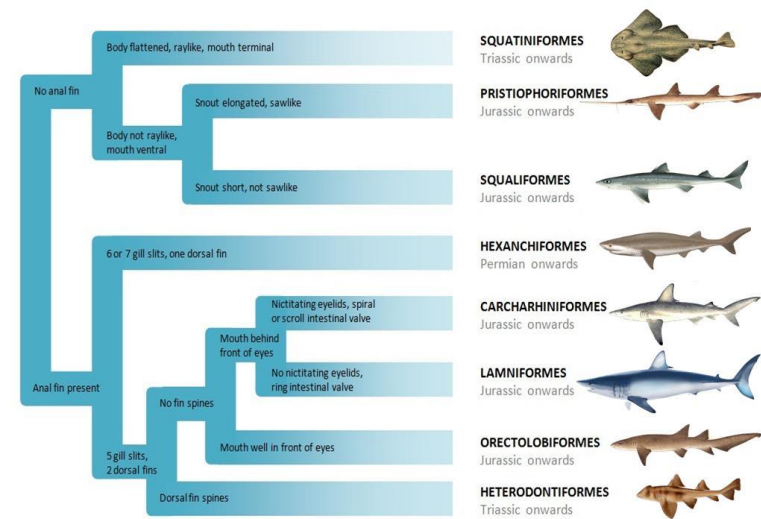
ปลาฉลามที่พบในน่านน้ำไทย

และน่านน้ำใกล้เคียง

7 อันดับ 21 วงศ์ 39 สกุล 76 ชนิด

30% ไม่พบจากการสำรวจ ณ ทำเทียบเรือประมง และ

> 50% เป็นปลาหายาก (บางชนิดมีรายการพบเพียง 1 ครั้งเท่านั้น)



ปลาฉลามที่สำรวจพบเพียง 1 ครั้ง (RARE SPECIES)

14 ชนิด: ทะเลอันดามัน 12 ชนิด และอ่าวไทย 2 ชนิด



Hexanchidae (2559, ตำรวจ 2549)

Hexanchus nakamurai

(Bigeye sixgill shark, ฉลามหกซี่อกหกช่องตาโต)



Etmopteridae (2526, ตำรวจ 2518)

Etmopterus sculptus

(Sculpted lanternshark, ฉลามท้องดำ)



Squatinidae (2539, สมุทรสาคร 2535)

Squatina tergocellatoides

(Ocellated angelshark, ฉลามนางฟ้า)



Orectolobidae (2549, สมุทรสาคร 2547)

Orectolobus cf. japonicus

(Japanese wobbegong, ฉลามกบญี่ปุ่น)



Odontaspidae (2533, ตำรวจ 2532)

Carcharias taurus

(Sand tiger shark, ฉลามเสือทราย)



Megachasmidae (2545, ตำรวจ 2545)

Megachasma pelagios

(Megamouth shark, ฉลามปากกว้าง)



Scyliorhinidae (2526, ตำรวจ 2518)

Bythaelurus hispidus

(Bristly catshark, ฉลามแคระ)



Scyliorhinidae (2559, ตำรวจ 2549)

Cephaloscyllium cf. speccum

(Speckled swellshark, ฉลามท้องโป่ง)



Carcharhinidae (2556, ระนอง 2554)

Glyphis cf. gangeticus

(Ganges shark, River shark, ฉลามแม่น้ำ)

สถานภาพปลากระดูกอ่อนของไทยตาม IUCN

IUCN Red List of Cartilaginous fishes found in Thai Waters



สถานภาพ	ปลาฉลาม	ปลาระเบน	ปลาหู
CR	0	3	0
EN	4	9	0
VU	17	29	0
NT	26	6	0
LC	6	6	0
DD	11	13	0
NE	12	16	2
รวม	76	82	2



CR : ใกล้สูญพันธุ์อย่างยิ่ง

EN : ใกล้สูญพันธุ์

NT : กำลังถูกคุกคาม อาจมีแนวโน้มใกล้สูญพันธุ์ในอนาคต

DD : ข้อมูลไม่เพียงพอต่อการประเมิน

VU : มีแนวโน้มใกล้สูญพันธุ์

LC : ยังไม่มีความเสี่ยงต่อการสูญพันธุ์

NE : ยังไม่มีการประเมิน



Endangered species of sharks and rays in Thailand

based on IUCN Red List



Rhincodon typus



Eusphyra blochii



Sphyrna lewini



S. mokarran



Hemirhynchodon laosensis



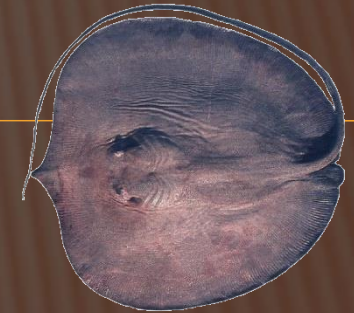
Fluvirhynchodon kittipongi



F. oxyrinchus



F. signifer



Urolophus polylepis



Anoxypristis cuspidata



Aetomylaeus maculatus



A. vespertilio



Mobula mobular

ปลาที่ถูกเสนอชื่อขึ้นบัญชีใน พรบ. สงวนและคุ้มครองสัตว์ป่า

พ.ศ. 2535 ในปี 2560

สัตว์ป่าคุ้มครอง จำพวกปลา (ปี 2546) → คงสถานะเดิม



ฉลามวาฬ

Rhincodon typus

สัตว์ป่าคุ้มครอง จำพวกปลา → 1 กันยายน 2561 (แจ้งครอบครองภายใน 90 วัน)

ฉนาก



Anoxypristis cuspidata



Pristis pristis



P. zijsron



โรนิน

กระเบนท้องน้ำ

Rhina ancylostoma



กระเบนราหู

กระเบนแมนต้า

Manta alfredi



M. birostris



Urogymnus polylepis

กระเบนเจ้าพระยา

กระเบนราหูน้ำจืด



Mobula mobular

(เดิมใช้ *M. japonica*)

กระเบนราหู

กระเบนปีศาจ



M. kuhlii



M. thurstoni

(รวมเอา *M. eregoodootenkee* เข้ากับชนิดนี้)



การประชุมรับฟังความคิดเห็นต่อร่าง NPOA-SHARKS



อำเภอพิังตะวันออก-ตอนบน
จัดที่จังหวัดระยอง

ทะเลอันดามัน
จัดที่จังหวัดพังงา



อำเภอตอนกลาง-ตอนล่าง
จัดที่จังหวัดนครศรีธรรมราช



กิจกรรมใน NPOA-SHARKS ที่สามารถนำไปต่อยอดด้านการท่องเที่ยว

- ✘ การศึกษาชนิดพันธุ์ฉลามในเขตอุทยานแห่งชาติทางทะเล – ฐานข้อมูล, องค์ความรู้
- ✘ การเผยแพร่องค์ความรู้เกี่ยวกับฉลาม และการอนุรักษ์ทรัพยากรฉลามสู่สาธารณชน:
 - ในรูปสื่อสาธารณะต่างๆ, จัดนิทรรศการ, พิทกอบรม
- ✘ การสร้างเครือข่ายเพื่อร่วมกันอนุรักษ์ฉลาม และรายงานสถานการณ์ที่เกี่ยวข้อง
 - Social media, ชมรม, อาสาสมัคร หรือสมาคม
- ✘ การปล่อยฉลามคืนสู่ธรรมชาติ - สร้างจิตสำนึก
- ✘ มาตรการทางกฎหมายที่คุ้มครองฉลาม - อนุรักษ์



การท่องเที่ยวเชิงนิเวศทางทะเล
(MARINE ECOTOURISM)

การท่องเที่ยวเชิงนิเวศทางทะเล (MARINE ECOTOURISM)

การท่องเที่ยวอย่างมีความรับผิดชอบต่อแหล่งธรรมชาติทางทะเล ที่มีเอกลักษณ์เฉพาะถิ่น และแหล่งวัฒนธรรมที่เกี่ยวข้องกับระบบนิเวศทางทะเล โดยมีกระบวนการเรียนรู้ร่วมกันของ ผู้เกี่ยวข้อง ภายใต้การจัดการสิ่งแวดล้อมและการท่องเที่ยวอย่างมีส่วนร่วมของท้องถิ่น เพื่อมุ่งให้เกิดจิตสำนึกต่อการรักษาระบบนิเวศอย่างยั่งยืน

(ที่มา: การท่องเที่ยวแห่งประเทศไทย, 2544)

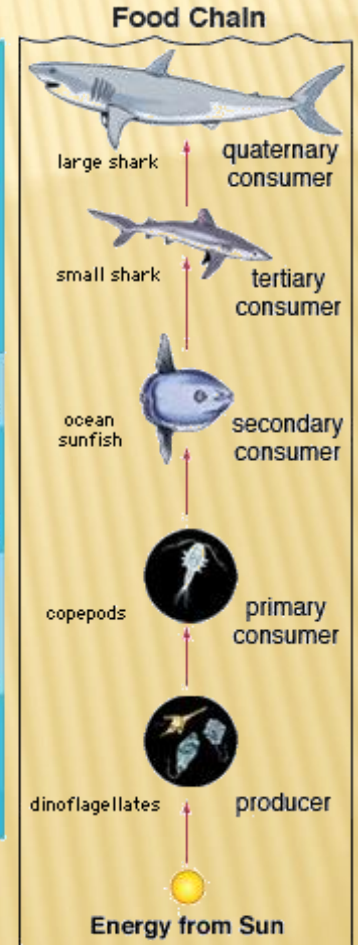
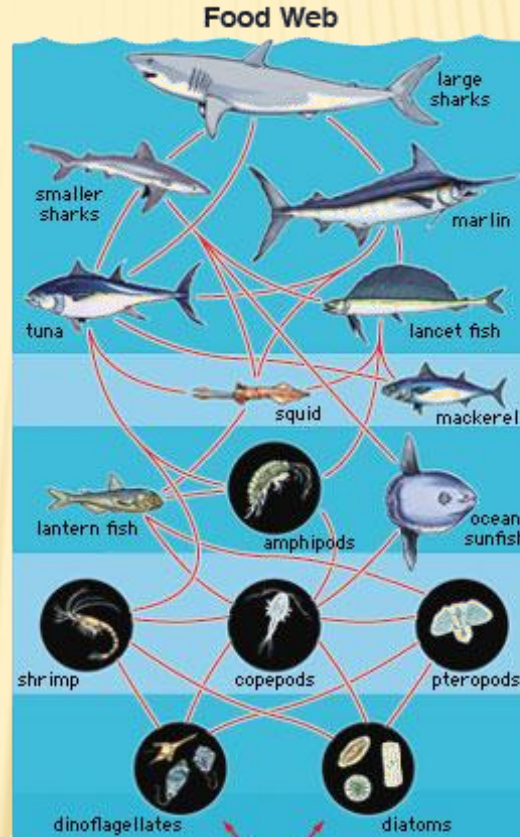
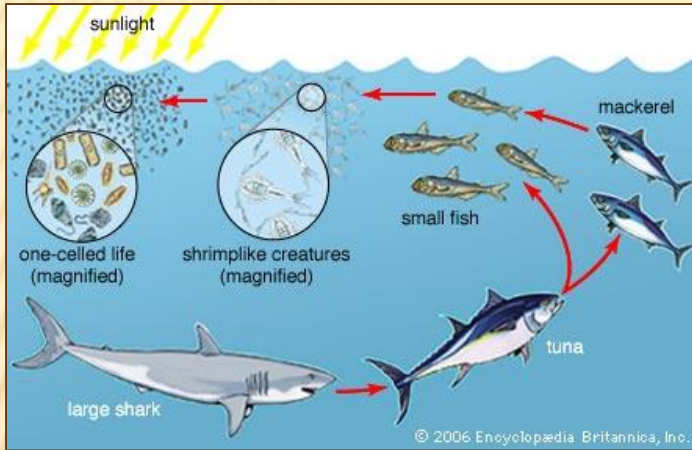


ความสำคัญของกลาบท่อบบนิเวศใททะเล

Sharks kill between 5 and 10 humans per year worldwide



Humans kill almost 100 million sharks per year, worldwide!
SAVE THE SHARKS!



Energy from Sun

Energy from Sun

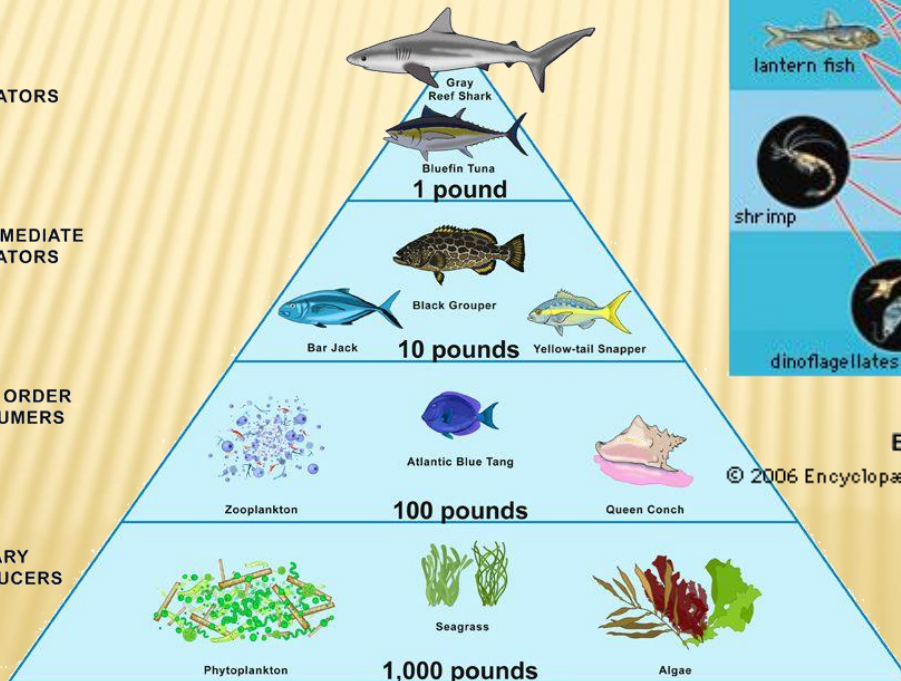
© 2006 Encyclopædia Britannica, Inc.

LEVEL 4
TOP PREDATORS

LEVEL 3
INTERMEDIATE PREDATORS

LEVEL 2
FIRST ORDER CONSUMERS

LEVEL 1
PRIMARY PRODUCERS



www.kids.britannica.com

www.nationalgeographic.org

ฉลามที่น่าสนใจตามแนวปะการังของประเทศไทย

ฉลามที่พบตามแนวปะการังและบริเวณใกล้เคียง



ฉลามวาฬ

TL 5-10 เมตร Max. 21 เมตร



ฉลามเสือตา

TL 80-200 ซม. Max. 354 ซม.



ฉลามซีเซา, ฉลามกบยักษ์

TL 80-240 ซม. Max. 320 ซม.



ฉลามกบลายหินอ่อน

TL 45-60 ซม. Max. 70 ซม.



ฉลามเสือ, ตะเพียนทอง

TL 120-350 ซม. Max. 750 ซม.



ฉลามหัวค้อน

TL 60-250 ซม. Max. 430 ซม.



ฉลามหูขาว

TL 90-250 ซม. Max. 300 ซม.



ฉลามหูดำ

TL 80-150 ซม. Max. 212 ซม.



ฉลามครีบดำใหญ่, ฉลามปะการังสีเทา

TL 80-175 ซม. Max. 265 ซม.



ฉลามหัวบาตร

TL 80-260 ซม. Max. 366 ซม.



ฉลามหูดำ

TL 80-160 ซม. Max. 205 ซม.



ฉลามครีบขาว, ฉลามซีเซา

TL 80-260 ซม. Max. 366 ซม.

ฉลามวาฬกับการท่องเที่ยวทางทะเล



- ฉลามวาฬเป็นสัตว์ป่าคุ้มครอง
- จำพวกปลา และห้ามทำการประมง
- ส่วนใหญ่เป็นการพบโดยบังเอิญ
- ควรมีการให้ความรู้ความเข้าใจที่ถูกต้องแก่ไกด์และนักท่องเที่ยว
- เพิ่มมูลค่าด้านการท่องเที่ยว

สื่อประชาสัมพันธ์สำหรับการดูฉลามวาฬ

(องค์ความรู้ที่ควรเผยแพร่สู่สาธารณะ)

“ฉลามวาฬ”

ยักษ์ใหญ่แห่งท้องทะเล ตำนานของนักดำน้ำ

ปลาดาววาฬ ชื่อวิทยาศาสตร์ Rhincodon typus

- ยักษ์ใหญ่ที่ไม่มีศัตรูตามธรรมชาติ เคลื่อนที่ช้า สุภาพ ไม่เป็นอันตราย ต่อนักดำน้ำ หากันโตเด็ย โดยกินแพลงก์ตอนเป็นอาหาร โดยใช้วิธีการกรองกิน

- ในภาษาญี่ปุ่น ฉลามวาฬ คือ Jinbei Zame (ジンベエザメ) ซึ่งคนญี่ปุ่นถือว่าเป็นสัตว์นำโชค

- วัยเจริญพันธุ์อยู่ในช่วงตั้งแต่อายุ 30 ปี และฉลามวาฬจะออกลูกเป็นตัว

จุดที่สามารถพบฉลามวาฬ คือ ทะเลเซตรอนและเขตอบอุ่น บริเวณน้ำทะเลที่มีอุณหภูมิ 21-26 องศาเซลเซียส

ฉลามวาฬที่โตเต็มวัยมีขนาดใหญ่ถึง 10-15 เมตร มีอายุยืนยาว 60 - 120 ปี

“ ข้อควรรู้เมื่อพบฉลามวาฬ ”

- ห้ามสัมผัส
- ห้ามใช้แฟลชถ่ายภาพฉลามวาฬ
- ห้ามโยนสิ่งของลงใต้น้ำ
- ห้ามดำน้ำแรงหรือกระโดดลงน้ำ
- ห้ามทากริมกินแดด
- รักษาระยะห่างประมาณ 5-6 เมตร

ควรทำอะไร? เมื่อพบเห็น ปลาดาววาฬ

- ลดความเร็วเรือ (ลดความเร็วไม่เกิน 2 นอต)
- อย่าใช้น้ำดูซ้ำๆ (ไม่พบบ่อย)
- ลดเสียงให้เบา (ลดเสียงจากเครื่องยนต์ ไม่สร้าง ความตื่นตระหนกแก่ฉลามวาฬ)
- รักษาระยะห่าง (ควรอยู่ห่างไม่น้อยกว่า 20 เมตร ถ้าเป้าหมายน้ำที่ไหลลงเขตอบอุ่น)
- เข้าชมทีละลำ (ต้องเป็นกลุ่ม หรือช่วยกันชมตามลำ)
- ไม่สัมผัสตัวสัตว์ (เพราะปลาดาววาฬมีขนาดเล็ก หรือมีฟันเขี้ยวคม)

FOLLOW US: DMCRTH @DMCRTH

Whale Shark Code of Conduct

Protecting whale sharks for our future

Only 1 vessel within 250m of a whale shark. ALL other vessels > 400m

Approach from front when dropping divers Limit: 6 divers

If 2 or more sharks are present, give each its own 250m zone

6 knots (with a speedometer icon showing ≤ 90 min)

DO NOT touch, ride, or chase

NO flash photography

NO underwater propulsion devices

DO NOT feed

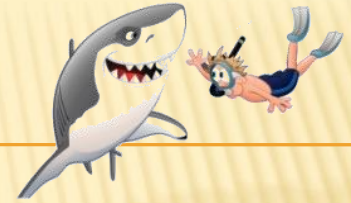
DO NOT restrict their movement or behaviour

DO relax and enjoy if they approach you

Shark Guardian www.sharkguardian.org

gvi Global Vision International www.gvi.co.uk

มูลค่าของฉลามต่อการท่องเที่ยวเชิงนิเวศทางทะเล



✘ โดยเฉลี่ยแล้วปลาดฉลามแต่ละตัวจะมีมูลค่าตลอดอายุขัยของมันมากถึงประมาณ

6 ล้านบาท (www.thairath.co.th/content/244004)

✘ ปลาดฉลามมีชีวิต 1 ตัว สร้างมูลค่าฐานการท่องเที่ยวทางทะเลได้ 1.9 ล้าน USD แต่หากถูกจับไปใช้ประโยชน์เพื่อการบริโภค จะมีมูลค่าเพียง 108 USD (0.006%)

ข้อมูลจากการศึกษาในบริเวณหมู่เกาะของประเทศปาเลา (Jolly, D., 2011)



or



มูลค่าทางเศรษฐกิจของการท่องเที่ยวดูฉลามที่มีการประเมินไว้

ESTIMATED INCOME IN MILLIONS OF DOLLARS PER DESTINATION, PER YEAR

แหล่งที่มีการส่งเสริมดูฉลามหลายชนิด มูลค่าด้านการท่องเที่ยวยังสูงขึ้น

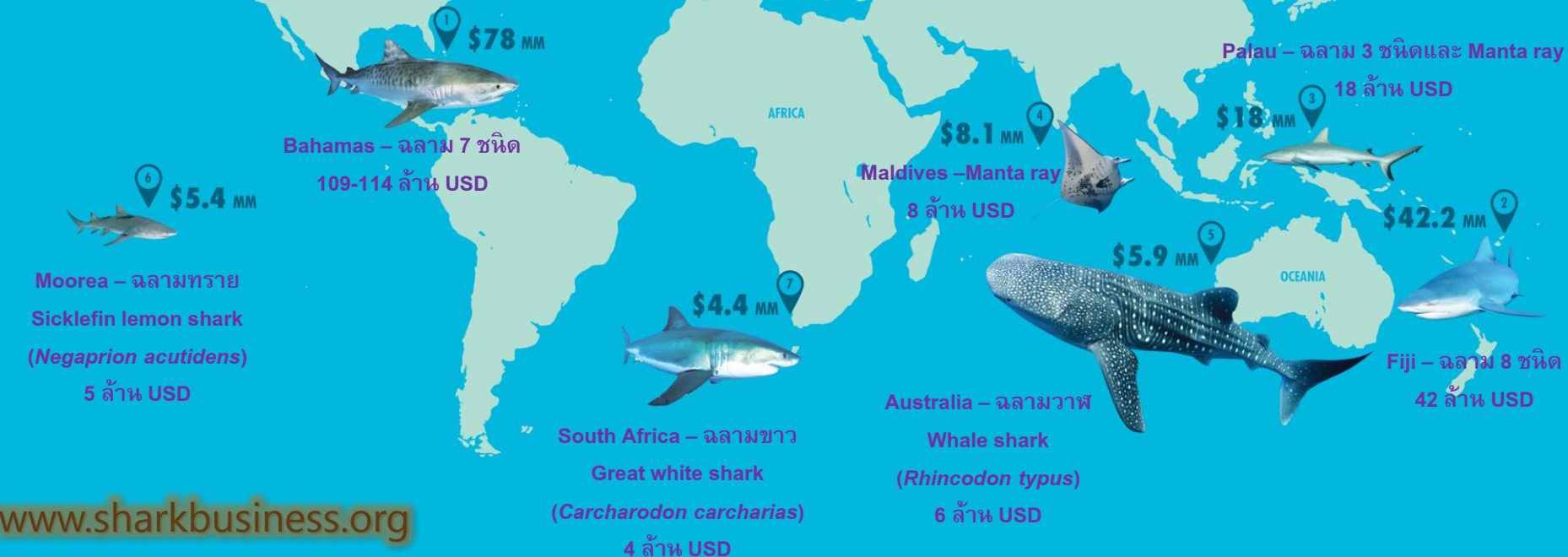
Sharks kill between 5 and 10 humans per year worldwide

Help me!



Humans kill almost 100 million sharks per year, worldwide!
SAVE THE SHARKS!

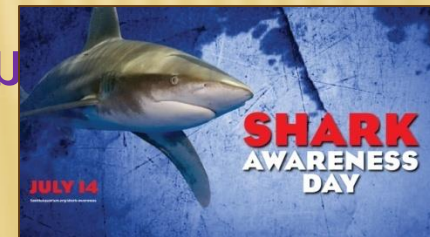
KNOW SHARKS
RESPECT SHARKS
PROTECT SHARKS



ฉลาม กับโอกาสด้านการท่องเที่ยวเชิงนิเวศทางทะเลของไทย



- ✘ ฉลาม เป็น **top predator** ในทะเล จึงเป็นตัวชี้วัดความอุดมสมบูรณ์ของแหล่งที่พบฉลาม
- ✘ ทะเลไทยทั้ง 2 พังมีเขตอุทยานแห่งชาติทางทะเล 22 แห่ง ติดเป็นพื้นที่ 6,167 ตร.กม.
- ✘ การท่องเที่ยวเชิงนิเวศทางทะเล เช่น ล่องเรือ, ว่ายน้ำ หรือดำน้ำดูปลาฉลาม ควรมีการให้ความรู้กับนักท่องเที่ยว และนักท่องเที่ยว ในการเข้าชมอย่างถูกวิธี และช่วยกันรักษาสภาพแวดล้อม
- ✘ ฉลามส่วนใหญ่ที่พบในน่านน้ำไทยไม่ดุร้าย นักท่องเที่ยวที่ได้รับบาดเจ็บนั้น น่าจะเป็นอุบัติเหตุ
- ✘ กรณีที่หวัดหิ้น อยู่ในระหว่างการศึกษาเพื่อที่จะประกาศเป็นเขตอนุรักษ์ฉลาม - แหล่งศึกษาฉลาม
- ✘ เป็นการสร้างมูลค่าเพิ่มให้กับฉลาม ดูปฏิบัติกับการอนุรักษ์และการบริหารจัดการ ช่วยรักษาสภาพแวดล้อมทางทะเล เพื่อให้เป็นแหล่งที่อยู่อาศัยที่เหมาะสมของฉลาม
- ✘ 14 กรกฎาคม ของทุกปี ถือเป็นวันฉลามโลก หรือวันรู้จักฉลาม



รูปแบบของการท่องเที่ยวฉลามในต่างประเทศ

TYPES OF SHARK TOURISM



3 BREACHING SHARKS

Perhaps the most famous of all natural predations, great white sharks can be seen leaping into the air while attacking seals at the surface in South Africa



ดูอยู่บนเรือ

1 SNORKELLING

Large sharks and rays are often seen at the surface and it is possible to swim with them using just a mask, snorkel and fins



Whale shark
Rhincodon typus

ดำน้ำแบบใช้ท่อช่วยหายใจ

2 SURFACE PROVISIONING

Using scent to attract sharks to the surface in a controlled way it is possible to snorkel with various species including Caribbean reef and blue sharks



Caribbean reef shark
Carcharhinus perezi

ดำน้ำแบบมีแนวเชือกให้เกาะ

4 CAGE DIVING

Large predatory sharks, such as great whites, can be viewed in their natural habitat in various locations around the world from the safety of a metal cage



ดำน้ำดูในกรงเหล็ก



Great white shark
Carcharodon carcharias

8 HAND FEEDING

Some shark species will only arrive at a dive site when offered an incentive. Feeding sharks enables divers to view animals that would otherwise be impossible to approach

ดำน้ำให้อาหาร



Bull shark
Carcharhinus leucas

7 CLEANING STATIONS

Pelagic species often visit specific areas on a reef to be cleaned by smaller fish and shrimps. Certified scuba divers can dive these sites and witness this behaviour



Manta ray
Manta alfredi

Kleins butterfly fish
Chaetodon Kleinii

ดำน้ำบริเวณแนวปะการัง

6 PROVISIONING ON SCUBA

Many popular shark dives around the world use the same method of attracting sharks with scent and food to view sharks below the surface on scuba



ดำน้ำลึกแบบมีแนวเชือกให้เกาะ

5 NATURAL FEEDING EVENTS

Large schools of fish often attract predators and it is possible, with planning and a little luck, to enter the water and watch sharks and other marine life hunting

ดำน้ำดูฉลามล่าเหยื่อ



Blue shark
Prionace glauca

Silky Shark
Carcharhinus falciformis

ประโยชน์ที่ได้รับจากการท่องเที่ยวดูฉลาม

สงวนแหล่งอาศัยเพื่อ
คุ้มครองฉลามและสัตว์ทะเล

Preserves shark habitats,
protecting sharks and
many other species



Ensures ecological
sustainability
of shark
populations



คงความสมดุลของ
ประชากรฉลาม

Provides revenue that
can be used to fund
scientific research



จัดเก็บรายได้
เพื่อใช้ในงานวิจัย

Provides opportunities
and financial benefits
for local people



สร้างงานและรายได้
ให้คนในท้องถิ่น

Creates alternative
livelihoods for local fishermen



สร้างทางเลือกใหม่
ให้ชาวประมงพื้นบ้าน

Generates high revenues
to the government



สร้างรายได้
เข้าสู่ประเทศ

Increases tourism,
stimulating development
of the region



ส่งเสริมการท่องเที่ยว
และธุรกิจที่เกี่ยวข้อง

สร้างจิตสำนึกที่ดีใน
การดูแลรักษาสัตว์ทะเล

Builds environmental
awareness through
an educational experience



เข้าใจความสำคัญของฉลาม
ต่อระบบนิเวศในทะเล

Enables people to
encounter and appreciate
sharks in their natural
environment



จัดตั้งกองทุน
อนุรักษ์ฉลาม

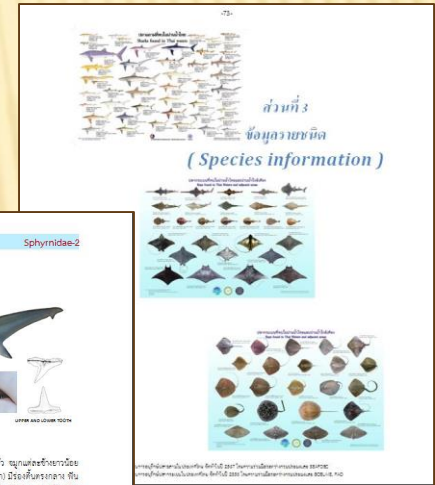
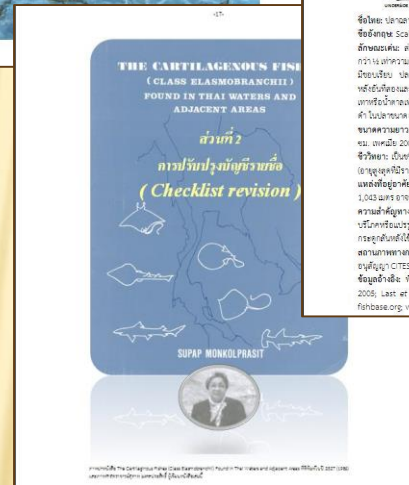
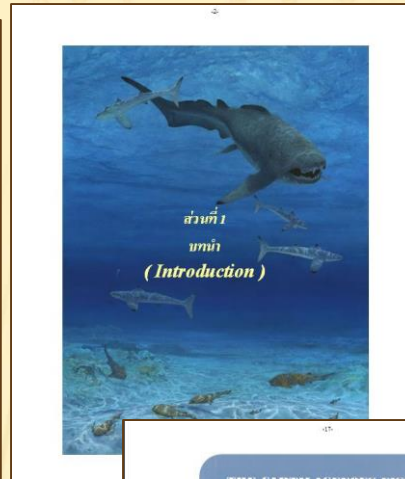
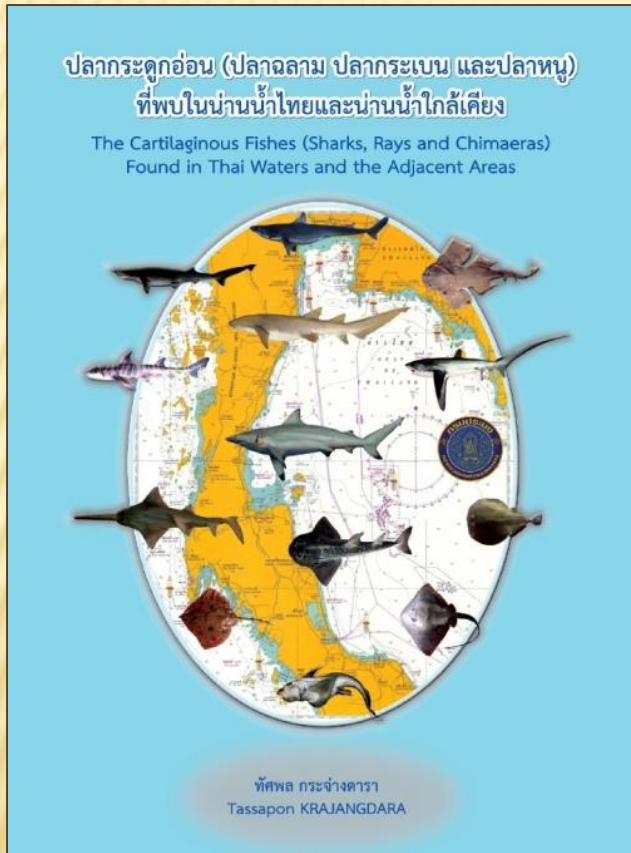
Funds planning
and enforcement
of conservation
initiatives





ฐานข้อมูลการจำแนกชนิดปลาฉลามและปลากระเบนของไทย

(จัดพิมพ์เผยแพร่ในเดือนสิงหาคม 2560)



Download PDF. file พบที่ Google drive ที่ <https://drive.google.com/open?id=0B83my-FPRvcWWQwYm1oZnEtTEk> และที่ Website ของกองวิจัยและพัฒนาประมงทะเล กรมประมง (<http://www.fisheries.go.th/marine/>)

THANKS FOR YOUR ATTENTION

THANKS FOR YOUR ATTENTION

